



A pig is shown in profile, facing right, in a grassy field. The pig is dark-colored with a lighter patch on its side. The background is a soft-focus field of tall grass under a bright sky.

Zarządzanie populacją dzika jako skuteczna metoda walki z wirusem afrykańskiego pomoru świń

Dr Bartłomiej Popczyk

Katedra Genetyki i Ogólnej Hodowli Zwierząt
Szkoła Główna Gospodarstwa Wiejskiego w Warszawie

Afrykański pomór świń

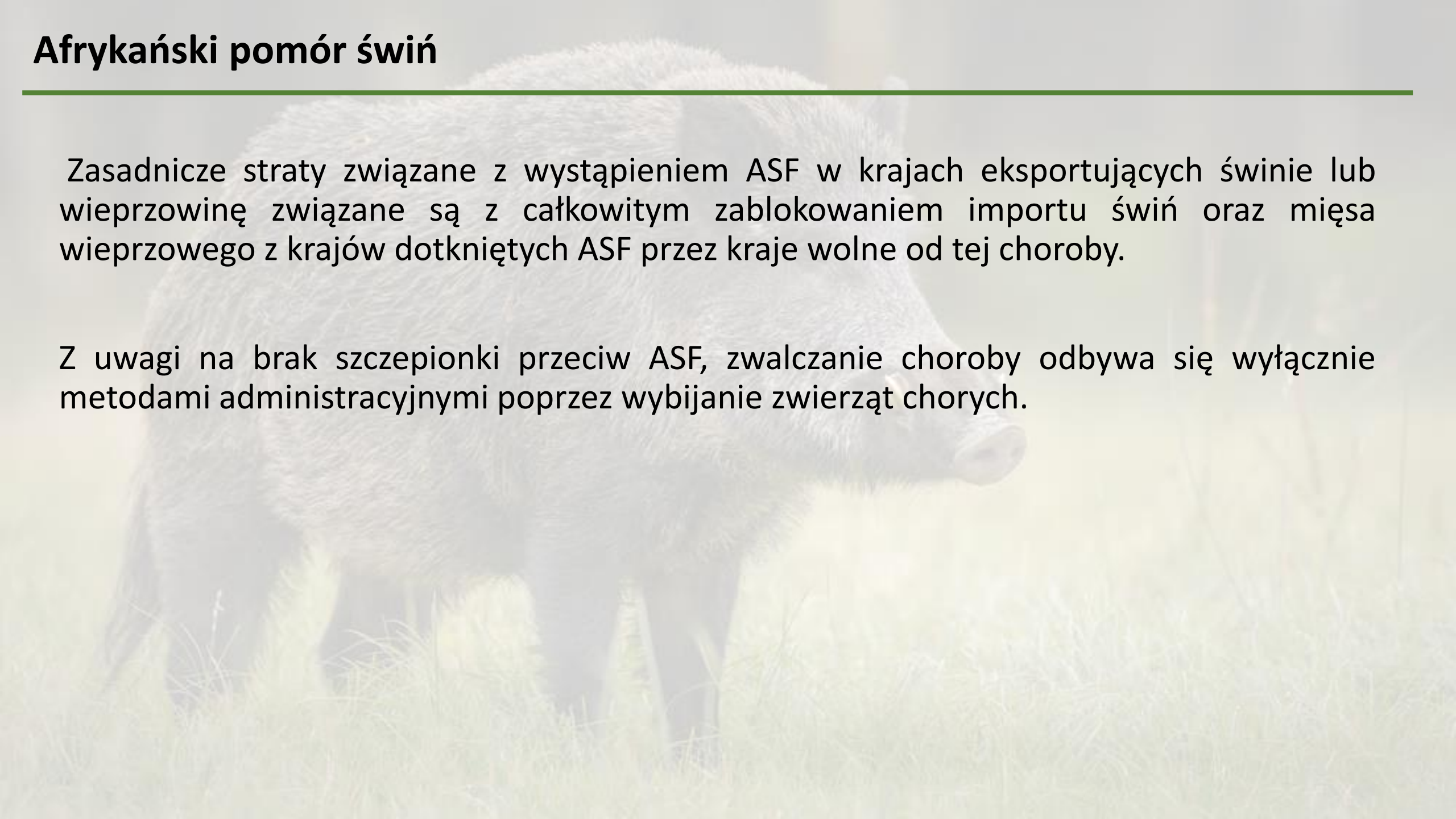
Czynnik etiologiczny:

- materiał genetyczny – DNA,
- wirus bardzo odporny na działanie czynników środowiskowych – temperatura, wilgotność, zmiany pH,
- wirus nie indukuje wytwarzania przeciwciał neutralizacyjnych, odporność organizmu bardzo słaba, zwierzęta nie uodporniają się na wirusa przez co wszystkie dziki i świnie są narażone na tę chorobę
- choroba zakaźna i zaraźliwa, śmiertelność 80 – 100 %,
- rezerwuar wirusa: dziki, świnie domowe; w Afryce dzikie świnie afrykańskie, guźce, kleszcze,
- obowiązuje zakaz leczenia, brak skutecznych leków, szczepionki,

Afrykański pomór świń

Zasadnicze straty związane z wystąpieniem ASF w krajach eksportujących świnie lub wieprzowinę związane są z całkowitym zablokowaniem importu świń oraz mięsa wieprzowego z krajów dotkniętych ASF przez kraje wolne od tej choroby.

Z uwagi na brak szczepionki przeciw ASF, zwalczanie choroby odbywa się wyłącznie metodami administracyjnymi poprzez wybijanie zwierząt chorych.



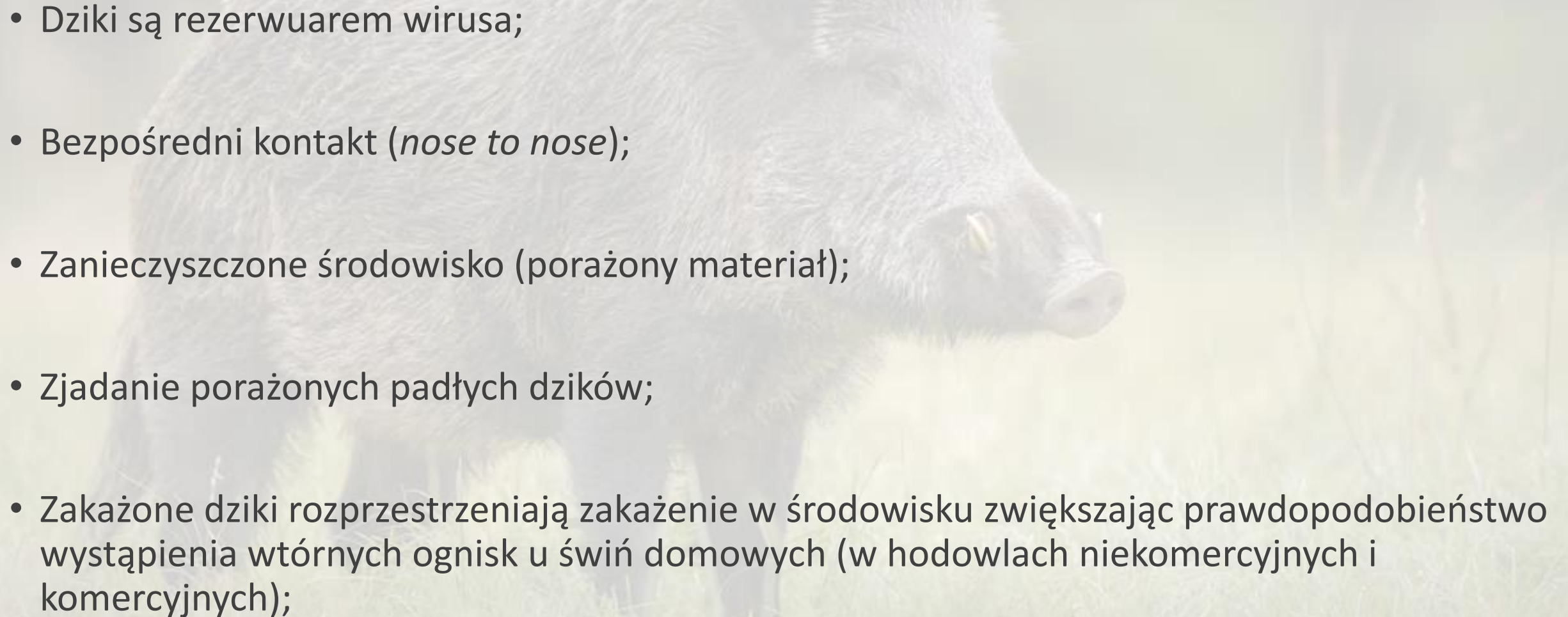
Afrykański pomór świń

Głównymi czynnikami stwarzającymi ryzyko wyprowadzenia wirusa ASF są:

- obecność ASF w populacji dzików;
- bardzo duża skala nielegalnego obrotu świniami oraz wieprzowiną i brak skutecznego nadzoru nad obrotem trzoda chlewną;
- żywienie świń odpadkami spożywczymi;
- brak dobrej infrastruktury (również w kontekście bioasekuracji) w obszarze chowu i hodowli świń;
- ograniczone środki finansowe przeznaczane na zwalczanie ASF;
- przemyt żywności i swobodny przepływ osób.

Afrykański pomór świń

Rozprzestrzenianie się wirusa

- Dzikie są rezerwuarem wirusa;
 - Bezpośredni kontakt (*nose to nose*);
 - Zanieczyszczone środowisko (porażony materiał);
 - Zjadanie porażonych padłych dzików;
 - Zakażone dziki rozprzestrzeniają zakażenie w środowisku zwiększając prawdopodobieństwo wystąpienia wtórnych ognisk u świń domowych (w hodowlach niekomercyjnych i komercyjnych);
- 
- A large, dark-colored wild boar is shown in profile, facing right. It has thick, coarse fur and a prominent snout. The background is a soft-focus field of tall grass and some trees, suggesting a natural habitat. The overall image has a slightly faded, semi-transparent appearance, serving as a background for the text.

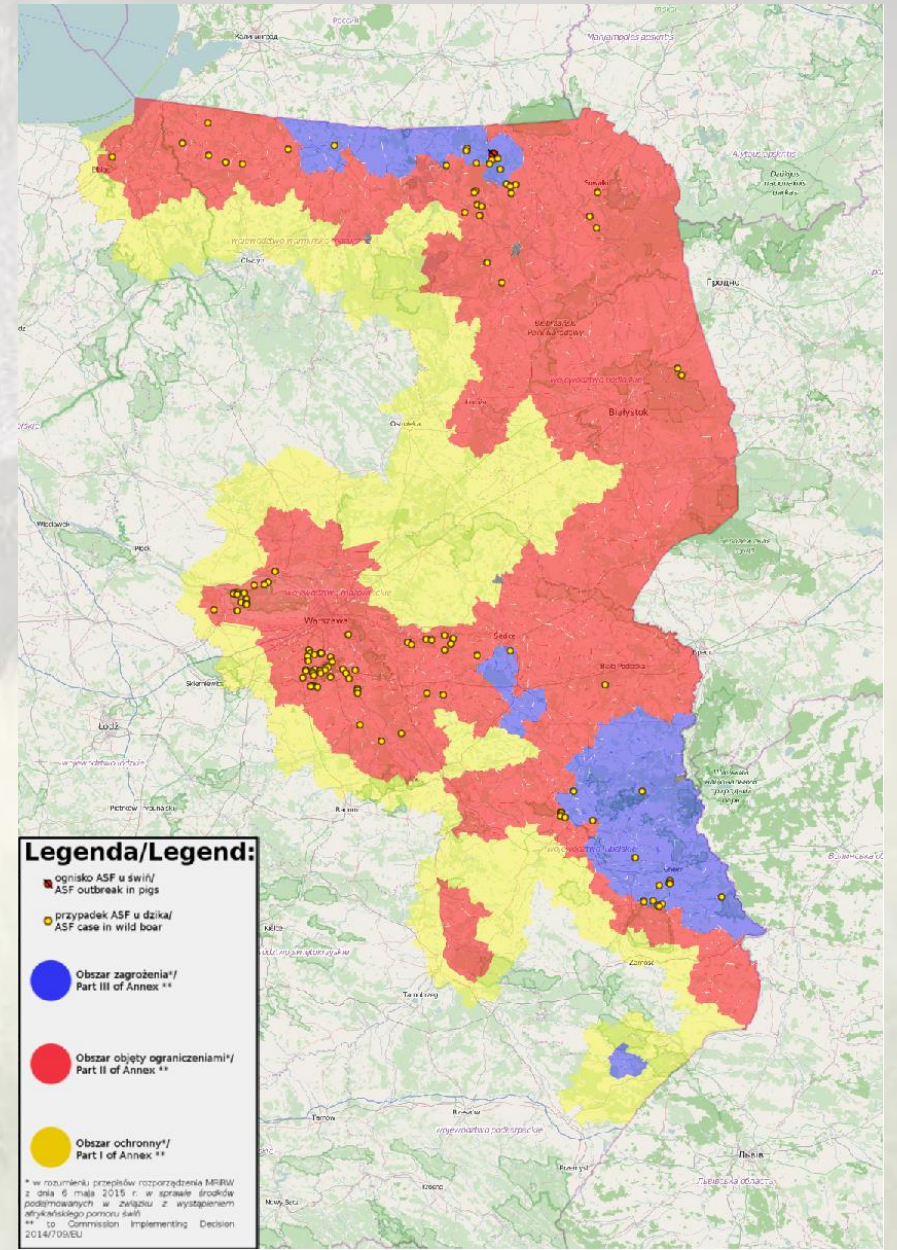
Afrykański pomór świń

Strefy:

Niebieska – strefa zagrożenia

Czerwona – strefa objęta ograniczeniami

Żółta – strefa ochronna



Aktualna sytuacja epizootyczna w Polsce



Przypadku ASF u dzików

- 2014 – 30 przypadków
 - 2015 – 53 przypadki
 - 2016 – 80 przypadków
 - **2017 – 904 przypadki**
 - **2018 – 2443 przypadków**
 - **2019 – 754 przypadki**
- Razem: 4101 przypadków**

Intensywne
poszukiwania dzików



Ogniska ASF u świń

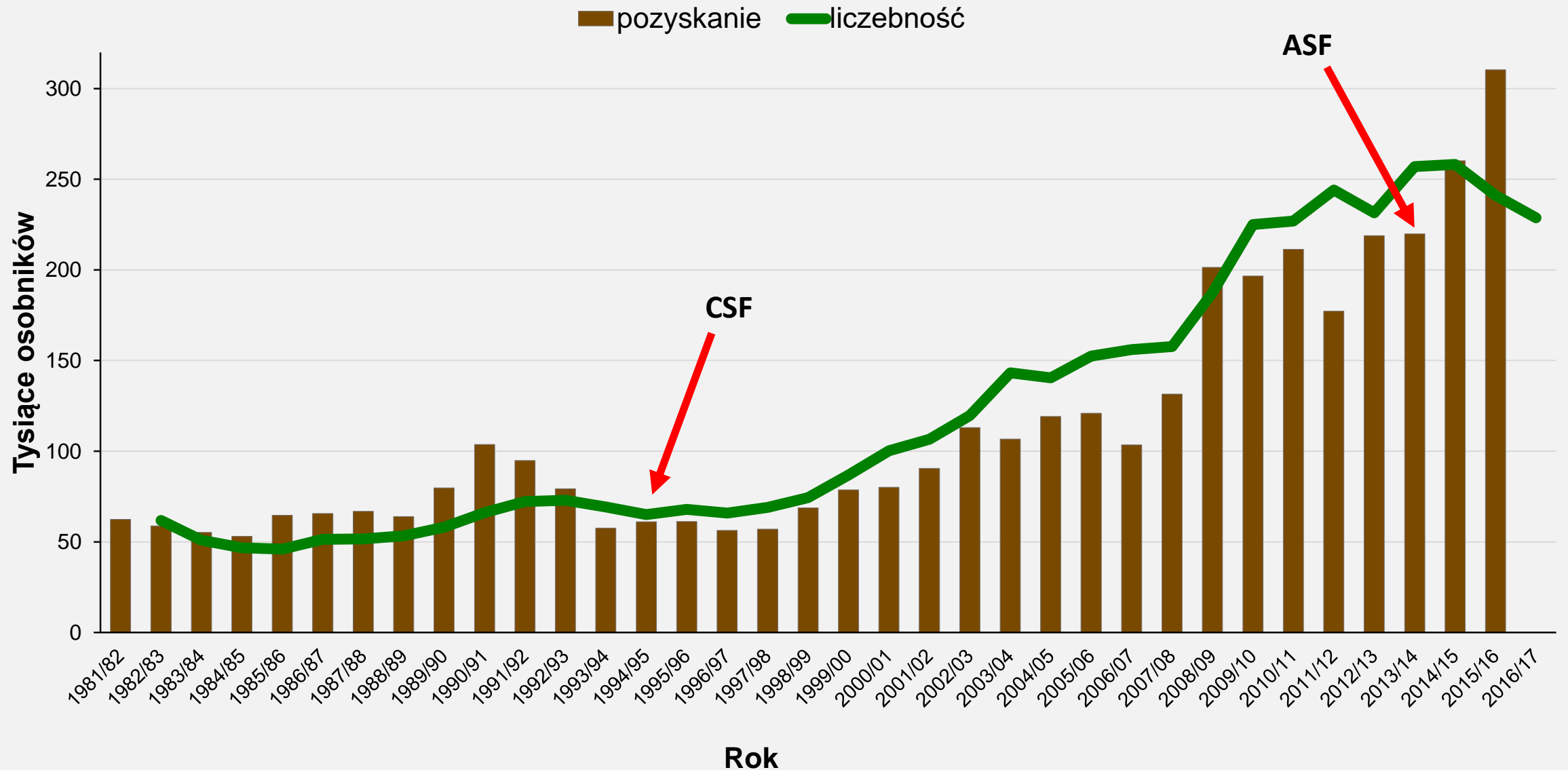
- 2014 – 2 ogniska
 - 2015 – 1 ognisko
 - 2016 – 20 ognisk
 - 2017 – 81 ognisk
 - **2018 – 109 ognisk**
 - 2019 – 1 ognisko
- Razem: 214 ognisk**

Afrykański pomór świń

Wyniki dochodzeń epizootycznych prowadzonych w ogniskach ASF

Lp.	Przyczyna	Liczba ognisk
1.	Zielonka, siano, słoma	15
2.	Inne (nieprzestrzeganie zasad bioasekuracji przy obsłudze zwierząt – człowiek, psy jako wektor	12
3.	Nielegalny handel świniami	11
4.	Nieznane	6
5.	Zlewki	6
6.	Samochody (firma utylizacyjne, przewóz drewna do tartaku	4
7.	Dziki kontakt bezpośredni lub pośredni	3

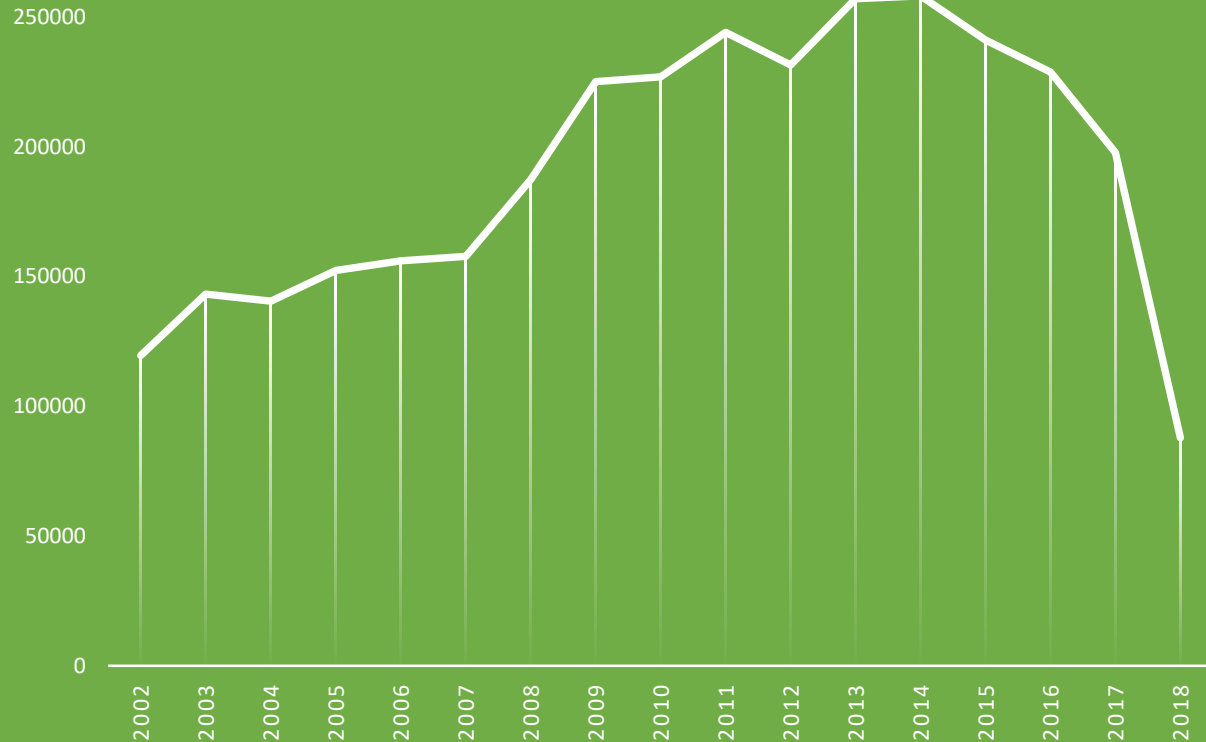
Populacja dzika w Polsce



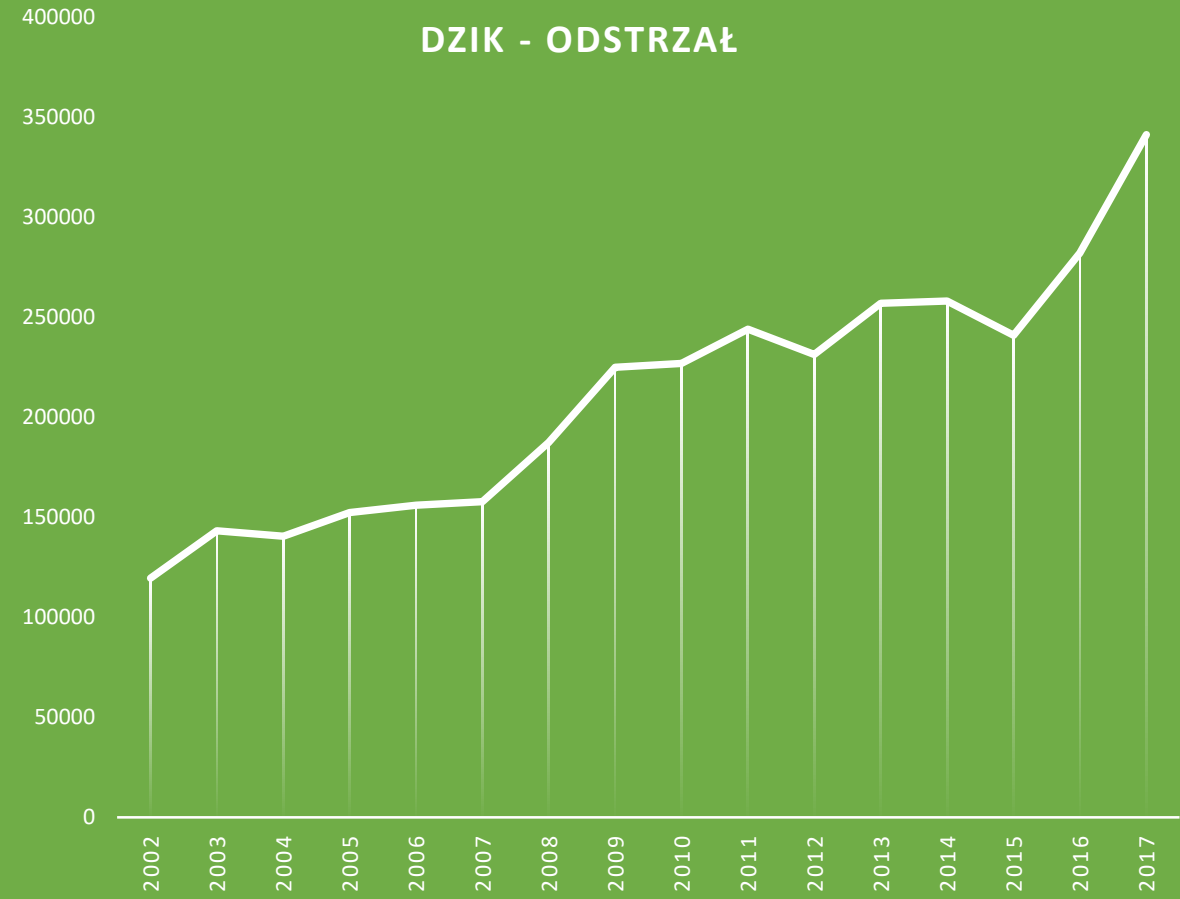
Populacja dzika w Polsce

Liczebność i pozyskanie dzików w Polsce w sezonach 2002–2017

DZIK - STAN POPULACJI

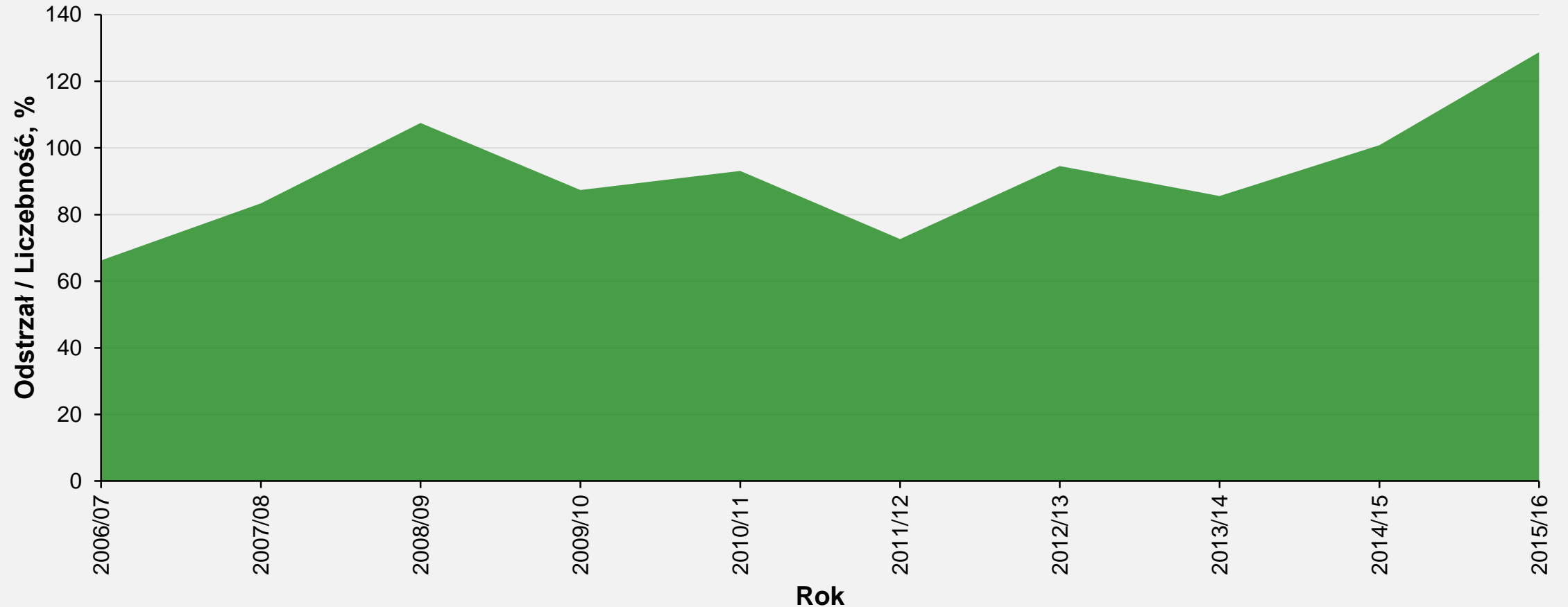


DZIK - ODSTRZAŁ



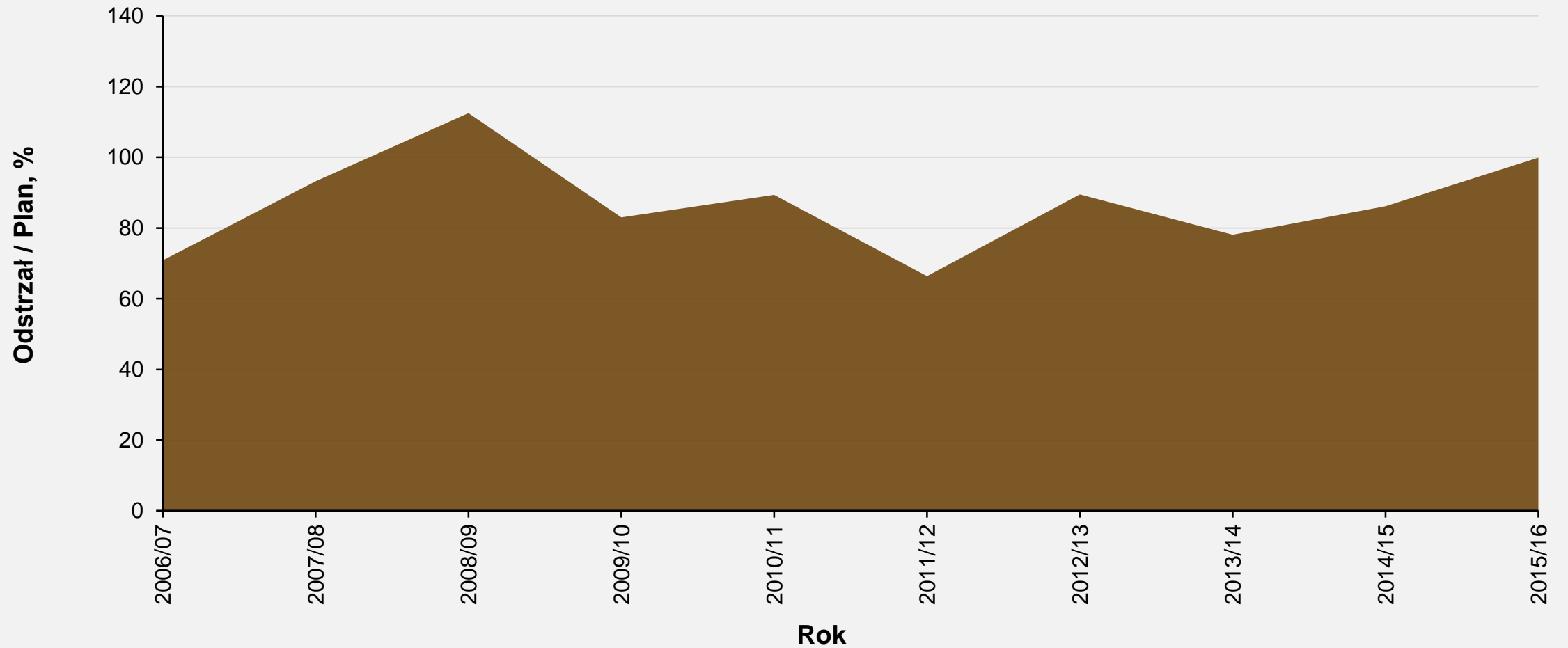
Populacja dzika w Polsce

Gospodarowanie populacją dzika w kraju: relacja odstrzału do liczebności wiosennej

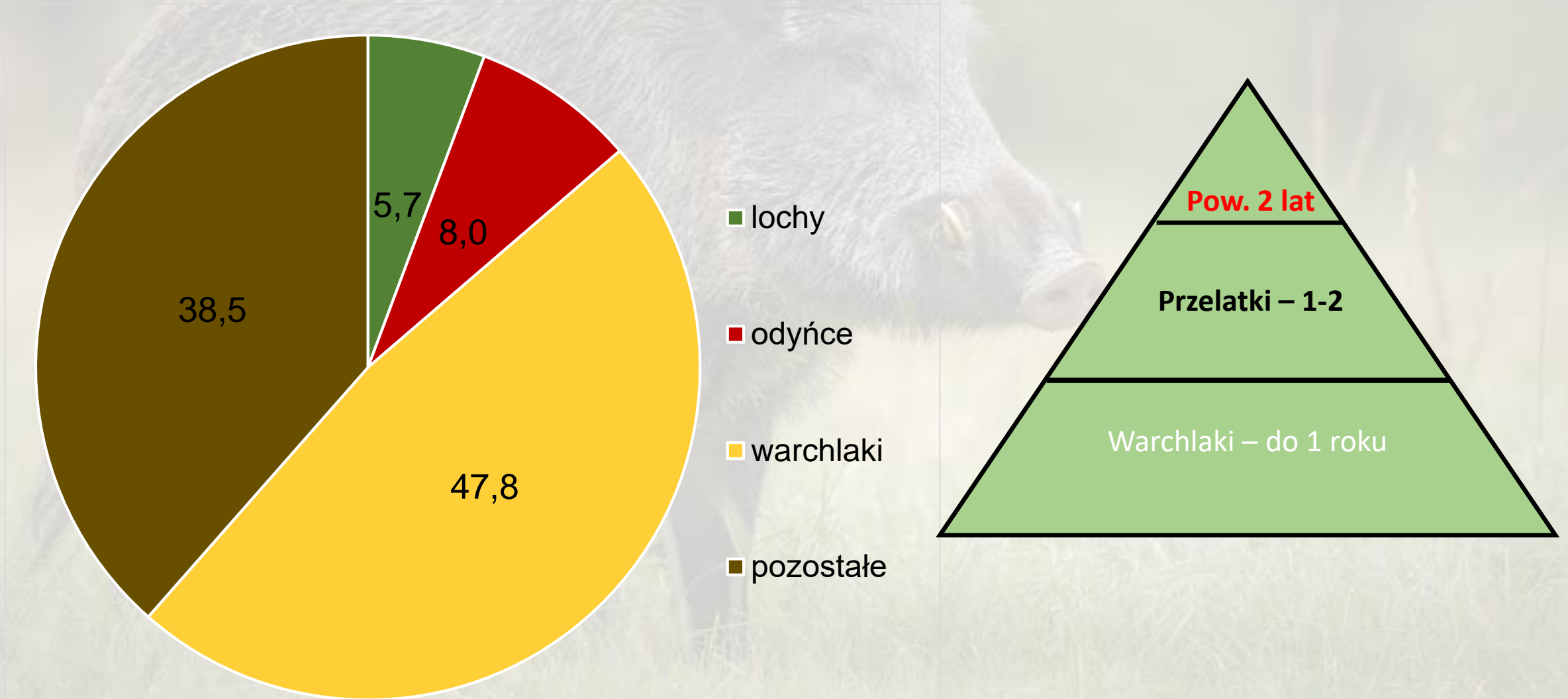


Populacja dzika w Polsce

Gospodarowanie populacją dzika w kraju: stopień realizacji planu odstrzału (początkowego)



Struktura pozyskania dzików w Polsce (%)



Czynniki wpływające na populację dzika

Czynniki przyrodnicze:

- **produkcja rolna** – struktura upraw, udział kukurydzy w produkcji rolnej
- **klimat** – okres zalegania pokrywy śnieżnej, warunki atmosferyczne podczas pełni
- **liczebność populacji**
- **choroby** – ASF, CSF itp.
- **struktura socjalna** – stosunek płci oraz udział osobników w grupach wiekowych



Czynniki wpływające na populację dzika

Czynniki społeczno-etyczno-prawne:

- **regulacje prawne** – możliwość wykonywania polowania, okresy polowań
- **wysokość szkód w płodach i uprawach rolnych** – czynnik determinujący myśliwych
- **dokarmianie dzików** – szczególnie w okresach braku niedoboru pokarmu
- **planowanie łowieckie** – błędnie przyjmowane założenia w zakresie przyrostu zrealizowanego
- **wybiórcze wykonywanie planów łowieckich:**
 1. oszczędzanie samic - system kar i zakazów w kołach łowieckich (polowania zbiorowe, kary finansowe i materialne itp.)
 2. preferowanie odstrzału męskich przelatków
 3. sztuczne zaburzanie struktury płci w populacji, poprzez celowy odstrzał samców – osobniki trofeowe

Zarządzanie populacją

Ocena liczebność zwierzyny – inwentaryzacja

- Metoda bezpośrednia

Wtedy gdy mamy kontakt z żywą zwierzyną

- Metoda pośrednia

Wtedy kiedy mamy kontakt ze śladami bytowania zwierzyny

- Metoda bezwzględna

Wtedy inwentaryzacja odnosi się do powierzchni

- Metoda względna

Wtedy inwentaryzacja nie odnosi się do powierzchni



Najpopularniejsze metody to:

- Pędzenia próbne
- Otrapienie oddziałów (tropienia na śniegu)
- Całoroczne obserwacje

Całoroczne obserwacje

- Najpopularniejsza i jednocześnie jedna z najgorszych,
- Liczne problemy (subiektywność, sezonowe zmiany w wykorzystaniu środowiska, duże arealy osobnicze, zmienność wielkości grup),
- Mogą (i powinny) być jednak ważnym źródłem informacji np. o przyroście zrealizowanym czy wielkości ugrupowań.

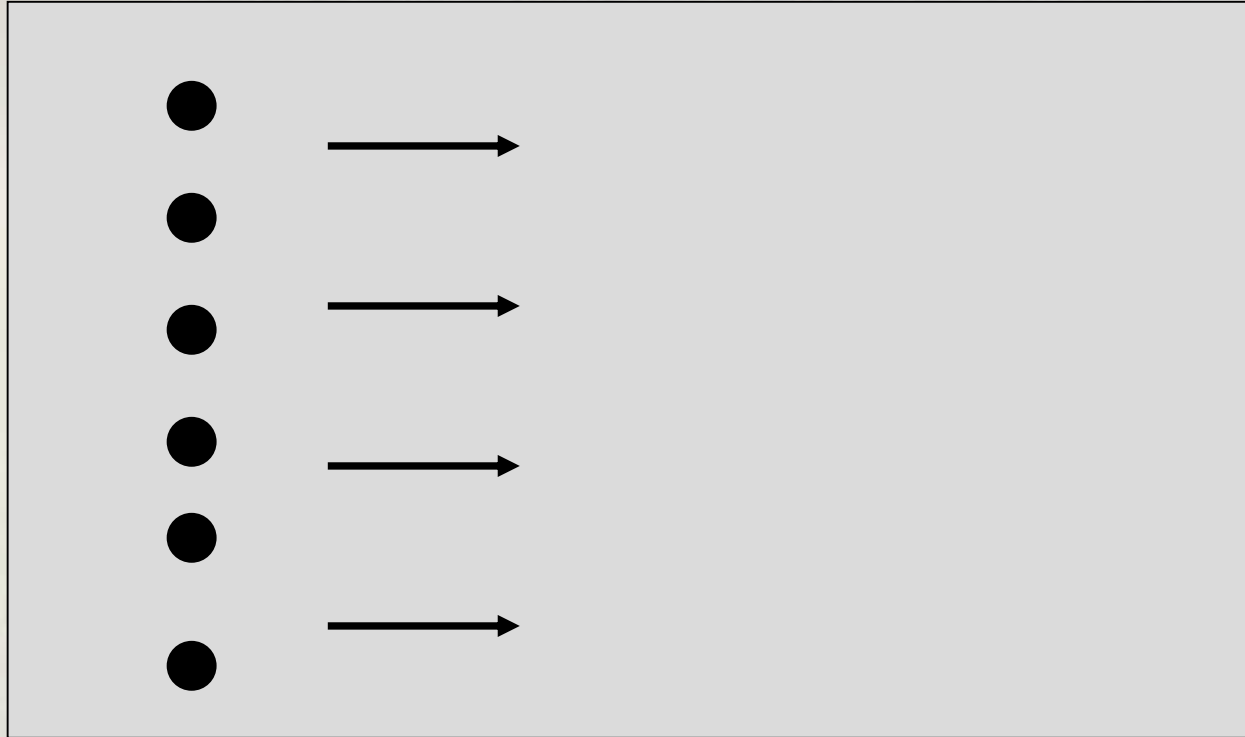
Tropienia na śniegu

- Trudności w określaniu liczebności grupy, zwłaszcza jeśli była ona liczna,
- Osobniki pozostające w danym fragmencie lasu nie są uwzględniane,
- Osobniki wchodzące i wychodzące: te same czy inne?
- **Tropienia** zaniżają liczebność zwierzyny w stosunku do **pędzeń** dwu, trzy-krotnie.

Pędzenia próbne

- Pędzenia muszą być wykonywane na terenie RDLP, nadleśnictwa, rejonu hodowlanego w jednym okresie czasu.
- Powierzchnia pędzeń próbnych musi stanowić min 10% powierzchni nadleśnictwa, (RDLP) - dobór powierzchni musi być.
- W pędzeniach powinni uczestniczyć myśliwi i leśnicy z danego terenu. (optymalna proporcja 1:1) oraz przedstawiciele organizacji pozarządowych oraz samorządów.

Pędzenia próbne



Zarządzanie populacją

Czynniki wpływające na dokładność metod inwentaryzacji:

1. Procent powierzchni uwzględniony jako powierzchnia próbna
2. Zagęszczenie gatunku
3. System przestrzennego rozmieszczenia populacji
4. Warunki atmosferyczne
5. Przygotowanie osób – liczba i kompetencje

Wpływ zagęszczenia na błąd pomiaru (sarna)

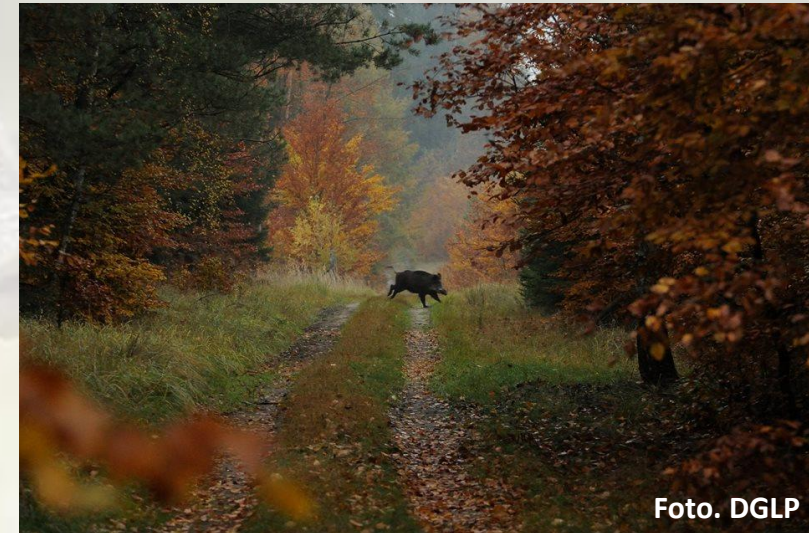
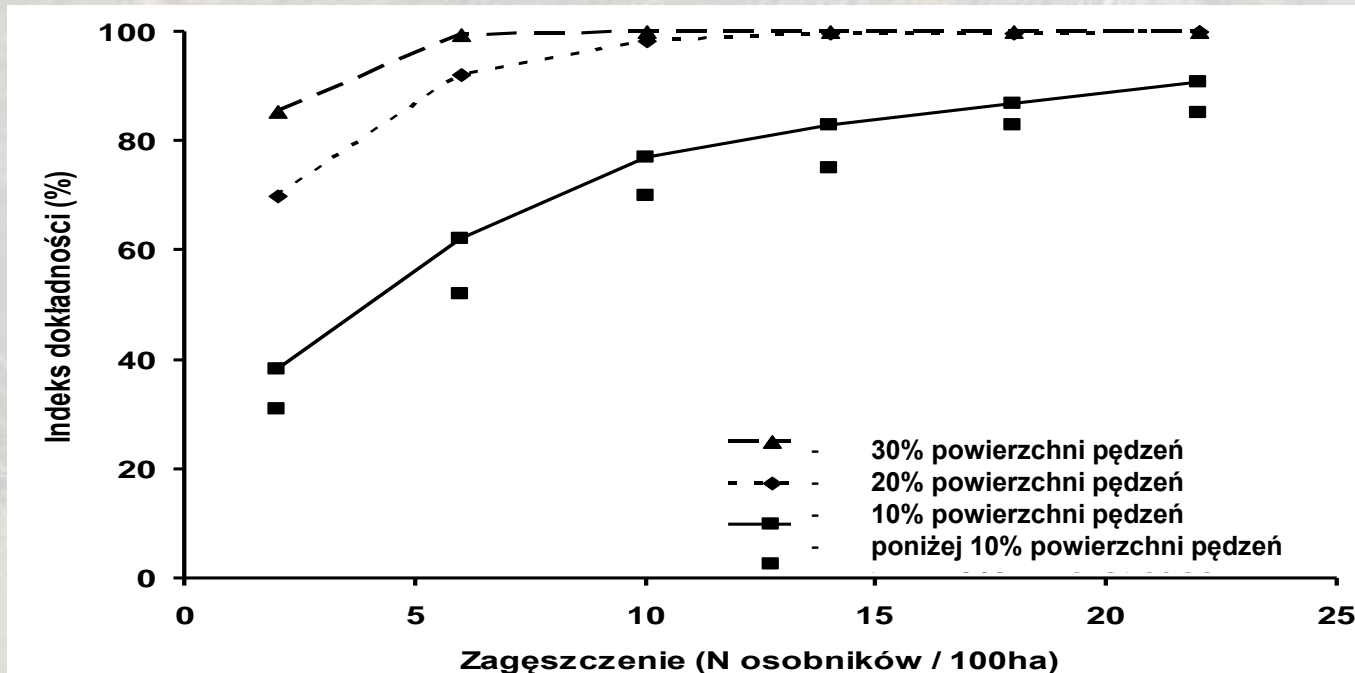


Foto. DGLP

Zarządzanie populacją

Przyrost populacji



Model A	20 dzików					6 młodych od samicy				
rok	1	2	3	4	5	1	2	3	4	5
samice	8	10	34	64	166					
samce	8	10	34	64	166					
młode do 1 roku	4	48	60	204	384					
suma	20	68	128	332	716					

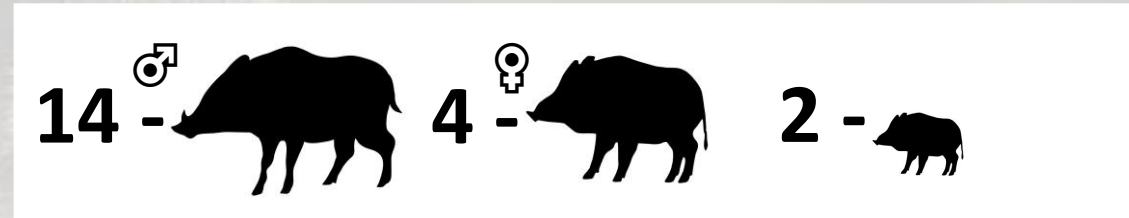
Przyrost w pierwszym roku – 240%

Model B	20 dzików					6 młodych od samicy				
rok	1	2	3	4	5	1	2	3	4	5
samice	4	10	22	52	118					
samce	4	10	22	52	118					
młode do 1 roku	12	24	60	132	312					
suma	20	44	104	236	548					

Przyrost w pierwszym roku – 120%

Zarządzanie populacją

Przyrost populacji



Model C	20 dzików		6 młodych od samicy		
rok	1	2	3	4	5
samice	14	15	57	102	273
samce	4	5	47	92	263
młode do 1 roku	2	84	90	342	612
suma	20	104	194	536	1148

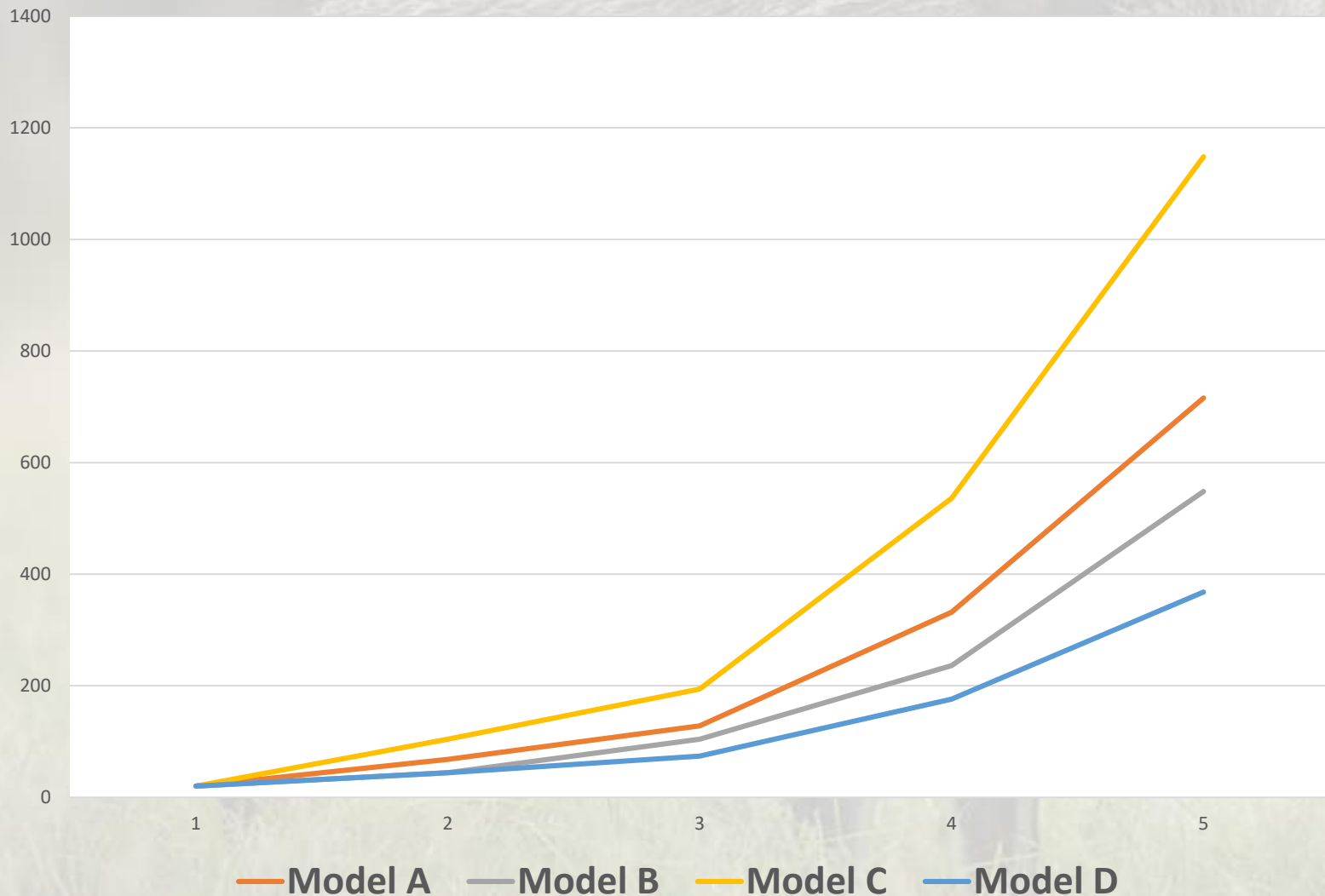
Przyrost w pierwszym roku – 420%

Model D	20 dzików		6 młodych od samicy		
rok	1	2	3	4	5
samice	4	5	17	32	83
samce	14	15	27	42	93
młode do 1 roku	2	24	30	102	192
suma	20	44	74	176	368

Przyrost w pierwszym roku – 120%

Zarządzanie populacją

Przyrost populacji



Model A



Model B



Model C



Model D



Zarządzanie populacją

Planowanie łowieckie

USTAWA z dnia 13 października 1995 r. Prawo łowieckie – nowelizacja w 2018 roku

- Roczny plan łowiecki zakłada jedynie **minimalną** liczbę dzików zaplanowanych do pozyskania w danym roku gospodarczym.
- Nie określa się już maksymalnej liczby – należy pamiętać aby ta minimalna wartość była określona na podstawie empirycznych realnych danych.
- **Spadek liczby dzików zaplanowanych do pozyskania wynika bardzo często tylko ze zmiany regulacji prawnych w tym zakresie a nie z realnej zmiany liczebności populacji**

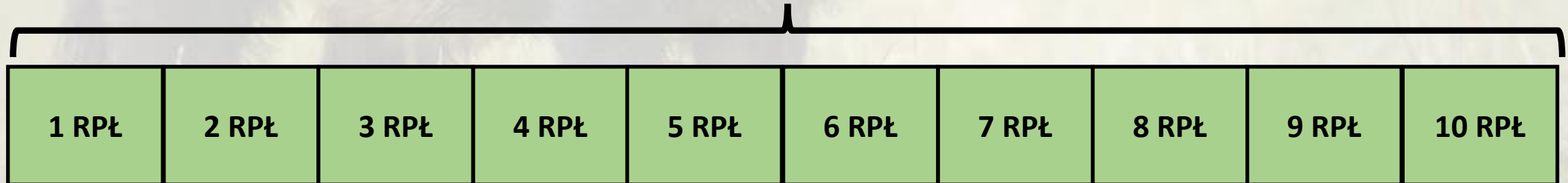
Zarządzanie populacją

Planowanie łowieckie

Wieloletnie łowieckie Plany Hodowlane – plan sporządzany na okres 10 lat w którym określa się docelową liczebność populacji na koniec okresu jego obowiązywania.

Roczne Plany Łowieckie – określa minimalną liczbę dzików do pozyskania w okresie od 1 kwietnia do 31 marca

1 Wieloletni łowiecki Plan Hodowlany



Zarządzanie populacją

Planowanie łowieckie

USTAWA z dnia 13 października 1995 r. Prawo łowieckie – nowelizacja w 2018 roku

- Istnieje możliwość zmiany rocznych planów łowieckich i wieloletnich łowieckich planów hodowlanych z uwagi na istotnej zmiany liczebności zwierzyny, większej niż przewidywana w tym planie wielkości szkód wyrządzonych w uprawach i płodach rolnych przez dziki, łosie, jelenie, daniiele i sarny oraz podejrzenia wystąpienia albo wystąpienia choroby zakaźnej zwierząt podlegającej obowiązkowi zwalczania na podstawie przepisów ustawy z dnia 11 marca 2004 r. o ochronie zdrowia zwierząt oraz zwalczaniu chorób zakaźnych zwierząt

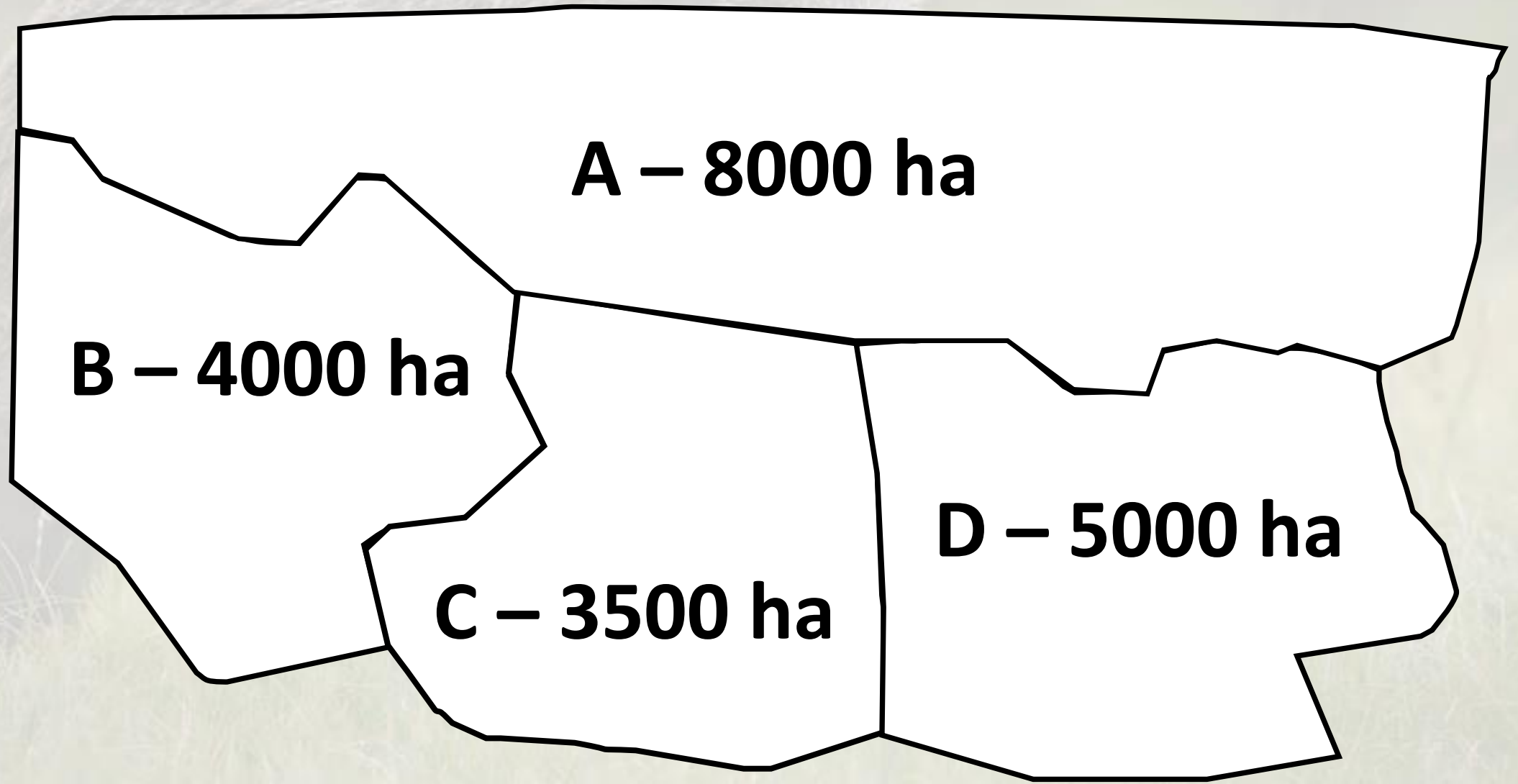


Foto. Shutterstock

Zarządzanie populacją jako metoda zwalczania ASF lub prewencji

Zarządzanie populacją

Przykładowe obwody łowieckie w woj. mazowieckim

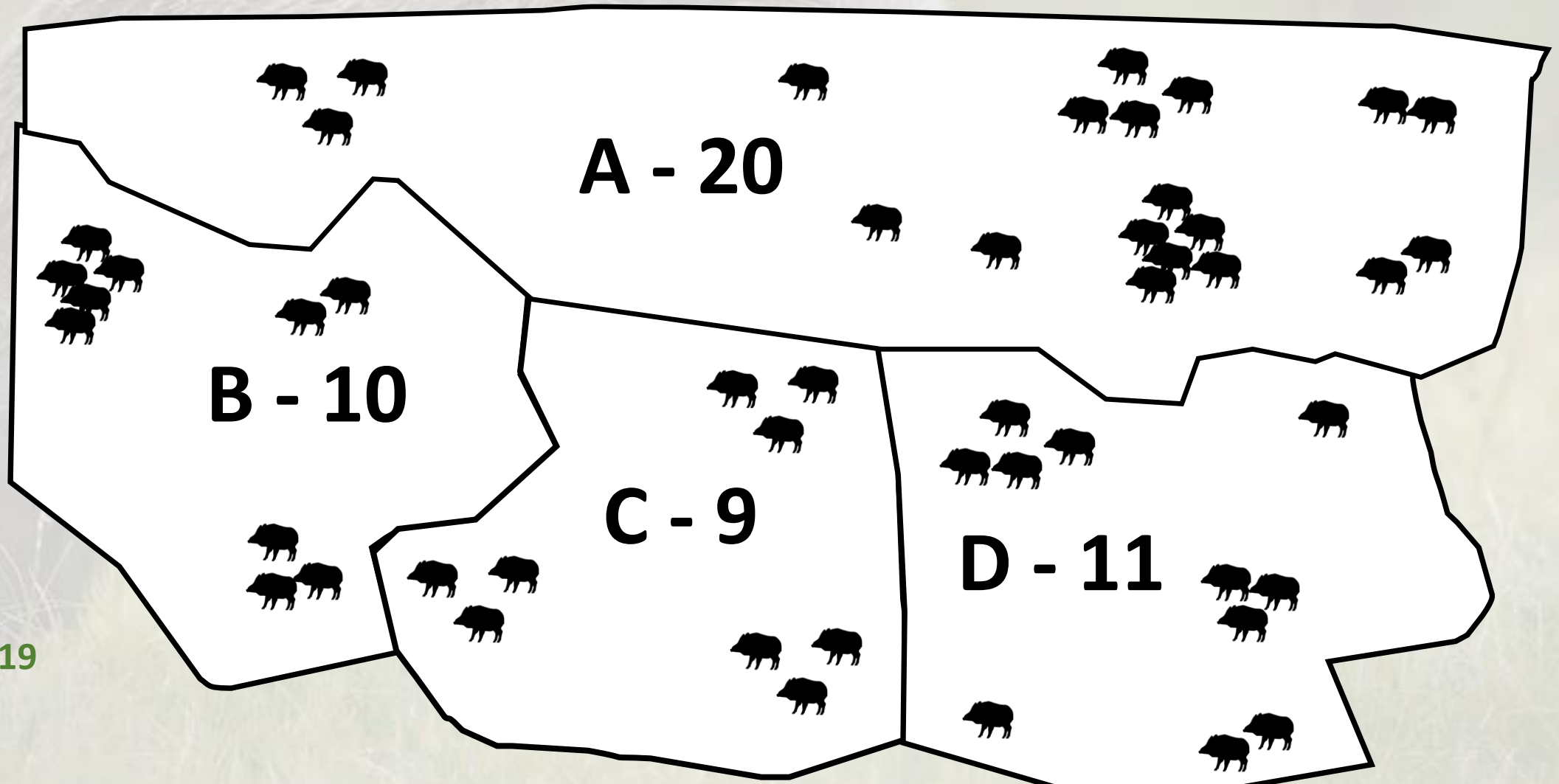


Zarządzanie populacją jako metoda zwalczania ASF lub prewencji

Zarządzanie populacją

Przykładowe obwody łowieckie w woj. mazowieckim

Odstrzał



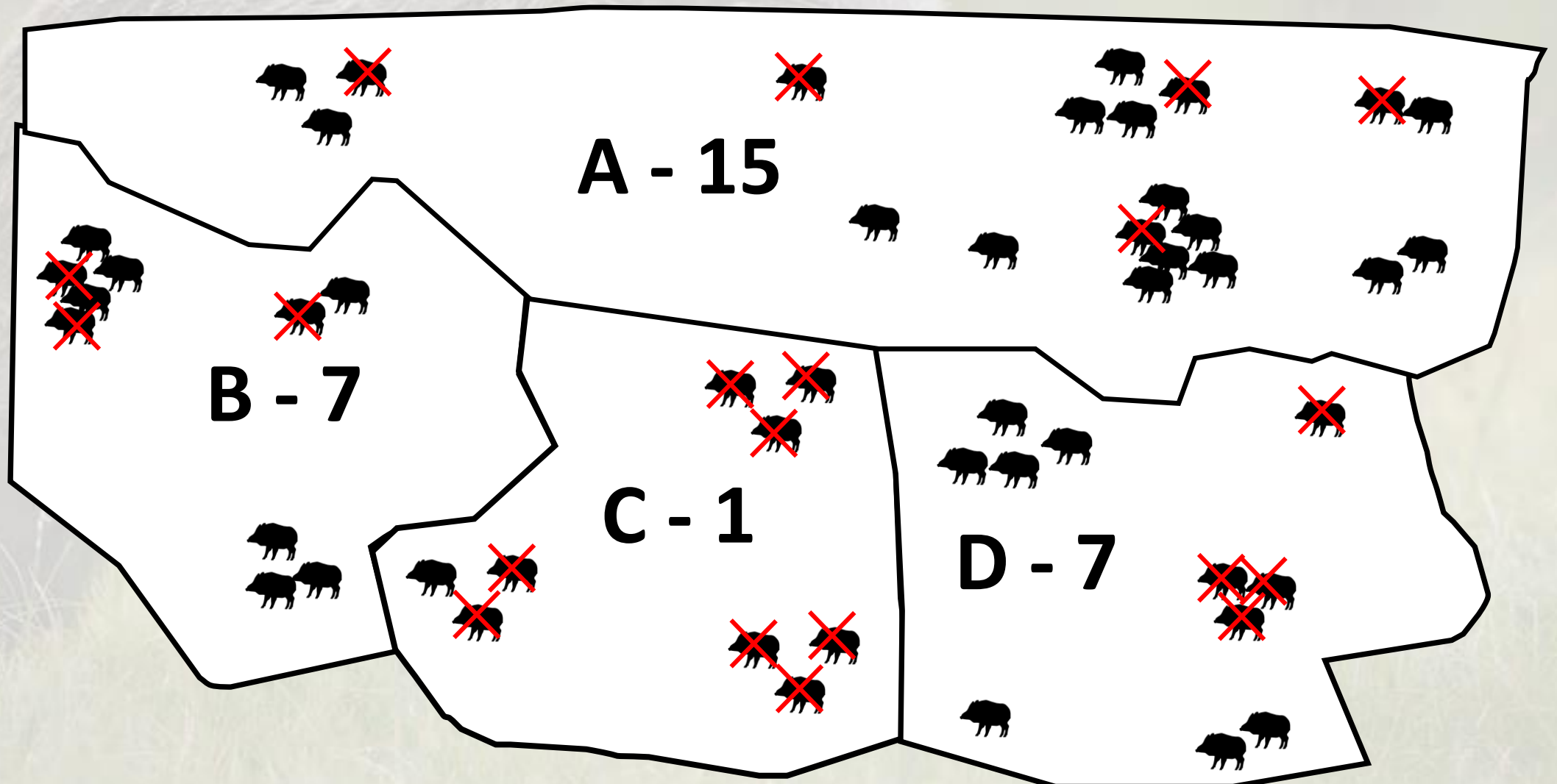
Marzec 2019

Zarządzanie populacją jako metoda zwalczania ASF lub prewencji

Zarządzanie populacją

Przykładowe obwody łowieckie w woj. mazowieckim

Odstrzał



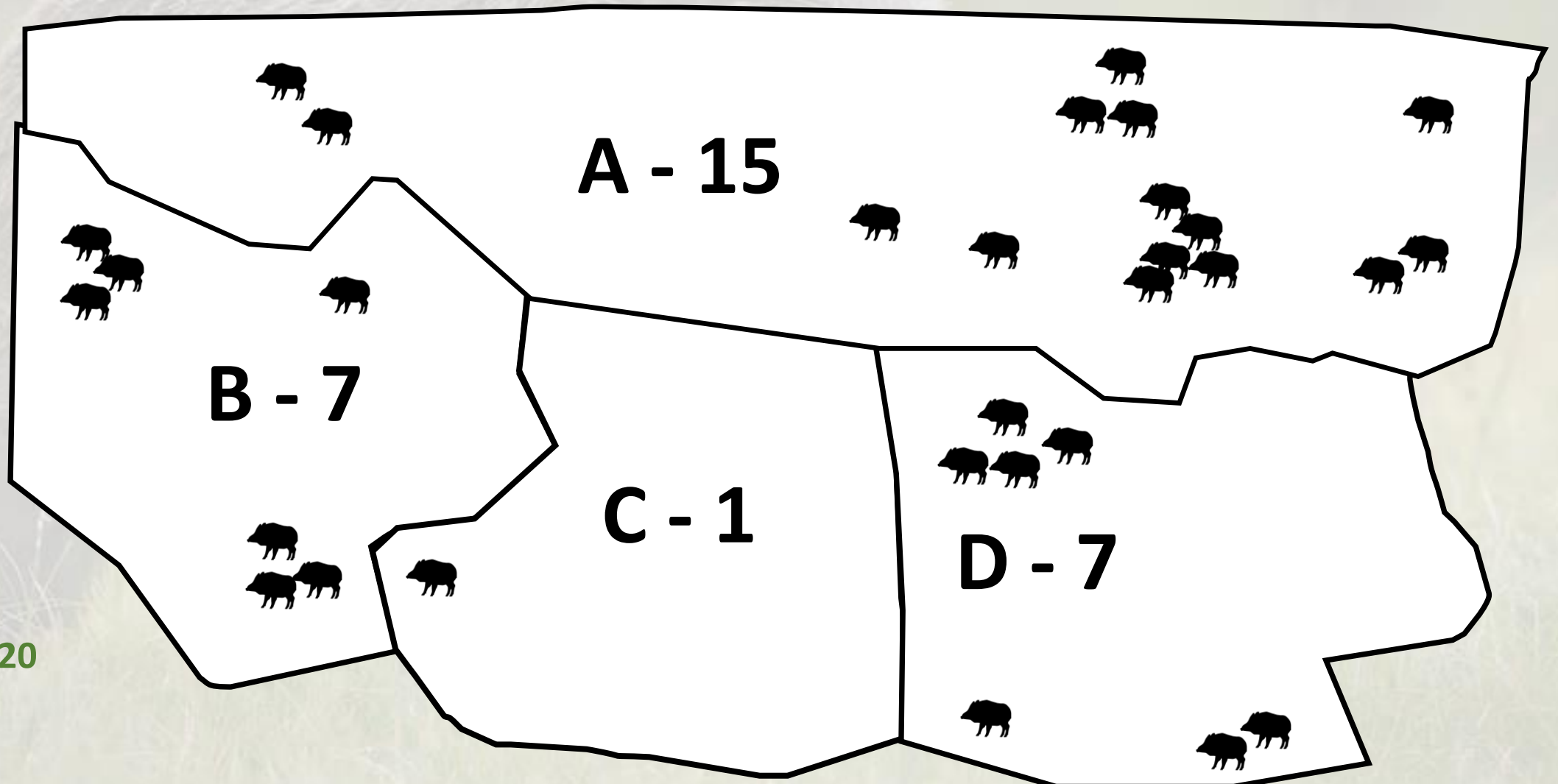
Luty 2020

Zarządzanie populacją jako metoda zwalczania ASF lub prewencji

Zarządzanie populacją

Przykładowe obwody łowieckie w woj. mazowieckim

Odstrzał



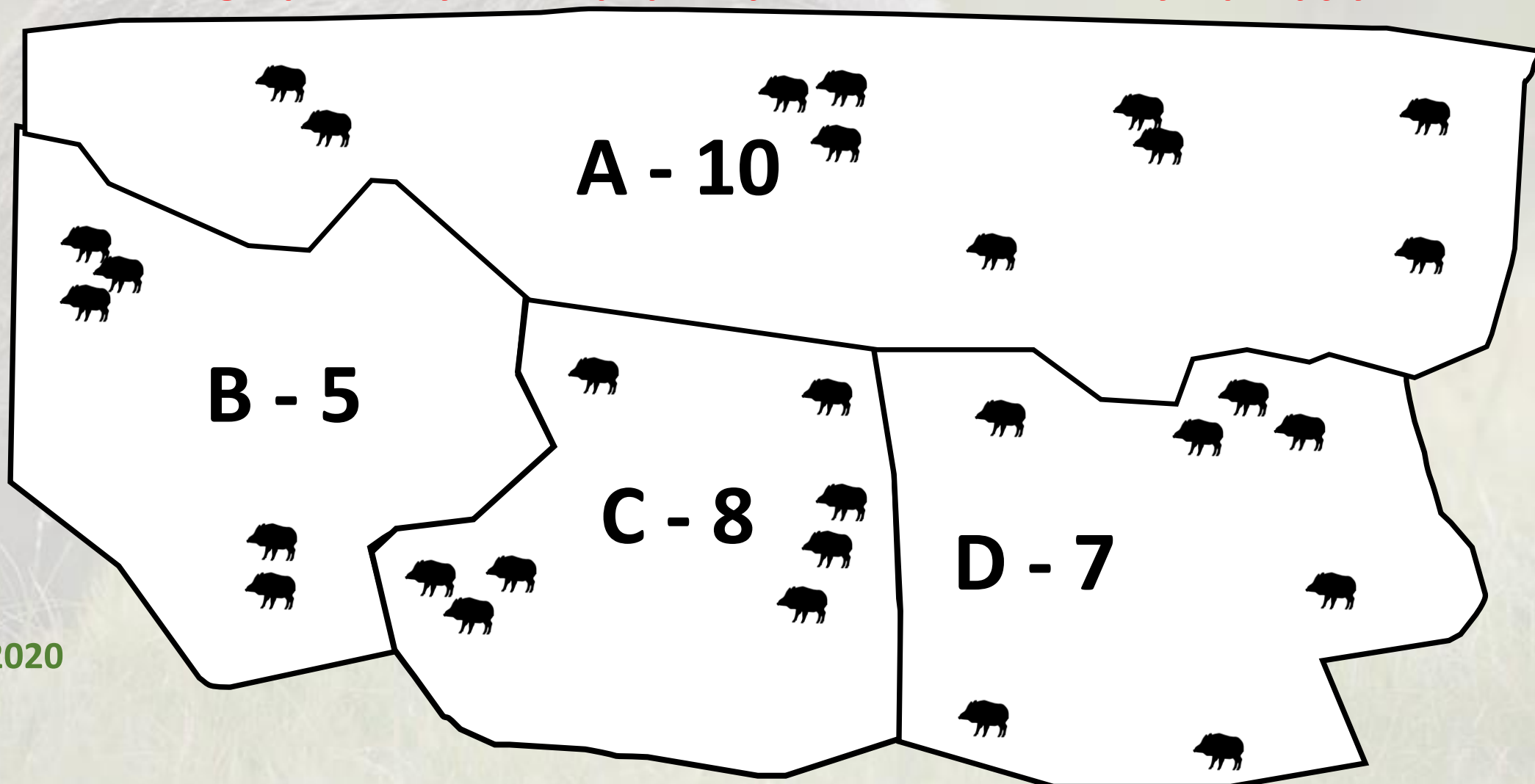
Marzec 2020

Zarządzanie populacją jako metoda zwalczania ASF lub prewencji

Zarządzanie populacją

Przykładowe obwody łowieckie w woj. mazowieckim

Następny łowiecki rok gospodarczy – stan populacji nie zawsze świadczy o podjętych działaniach



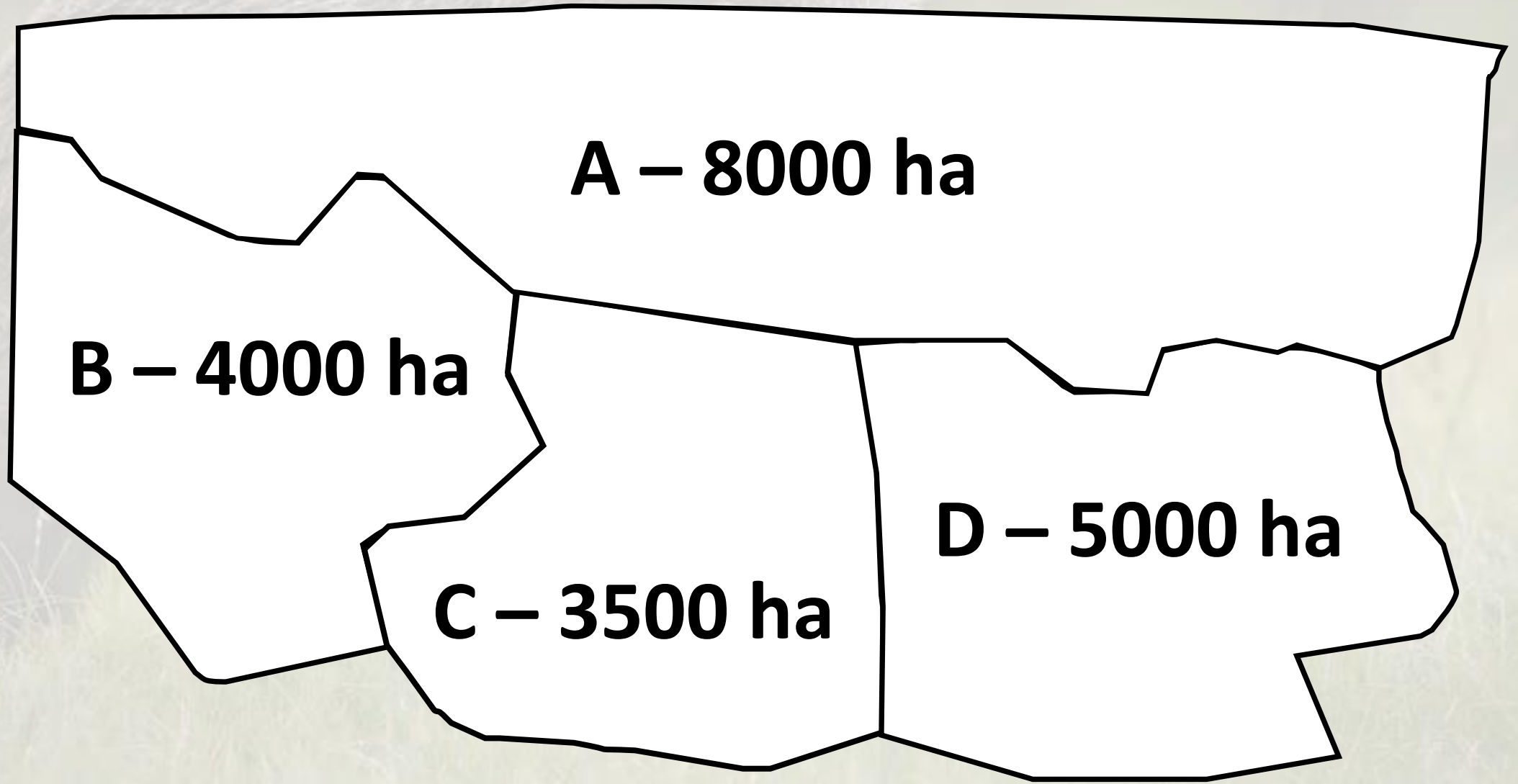
Kwiecień 2020

Zarządzanie populacją jako metoda zwalczania ASF lub prewencji

Zarządzanie populacją

Przykładowe obwody łowieckie w woj. mazowieckim

Poszukiwanie martwych dzików



Zarządzanie populacją jako metoda zwalczania ASF lub prewencji

Zarządzanie populacją

Przykładowe obwody łowieckie w woj. mazowieckim

Poszukiwanie martwych dzików



Zarządzanie populacją jako metoda zwalczania ASF lub prewencji

Poszukiwanie martwych dzików

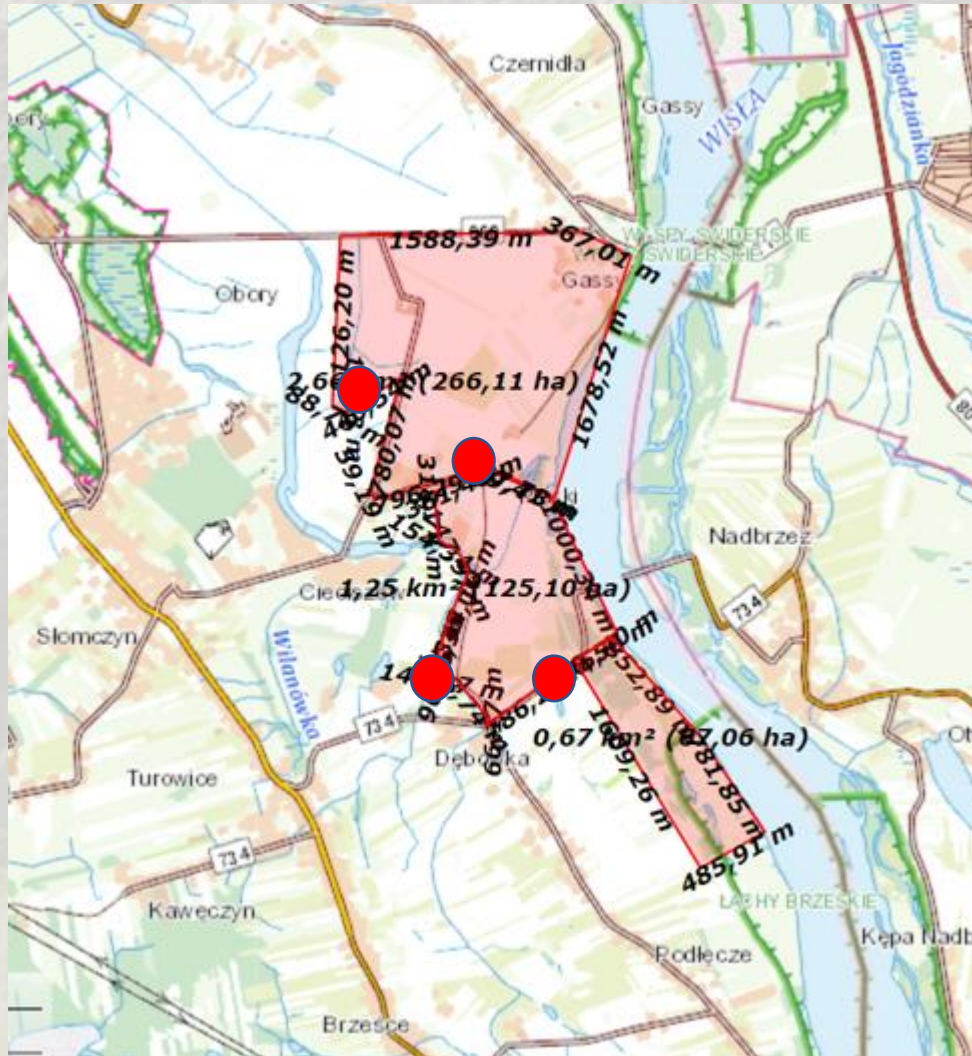
- Organizowanie akcji aktywnego poszukiwania padłych dzików w dniach 06 – 16.12.2017 r., w powiecie piaseczyńskim – w sumie znaleziono 64 padłe dziki w tym:
- 1) 5 szt. w dniu 06.12.17 oraz 1 szt. w dniu 07.12.17 – inne służby (Policja i PSP)
 - 2) 37 szt. w dniu 09.12.17 – myśliwi z K.Ł. „Szarak” we współpracy z PLW.
 - 3) 22 szt. w dniu 16.12.17 – myśliwi z K.Ł. „Szarak” we współpracy z PLW.

Tylko jedno koło łowieckie na Mazowszu w sezonie 2017/2018 znalazło ok 300 dzików



Zarządzanie populacją jako metoda zwalczania ASF lub prewencji

Poszukiwanie martwych dzików



- Miejsce stwierdzenia dzika z ASF przed prowadzeniem poszukiwań przez myśliwych.

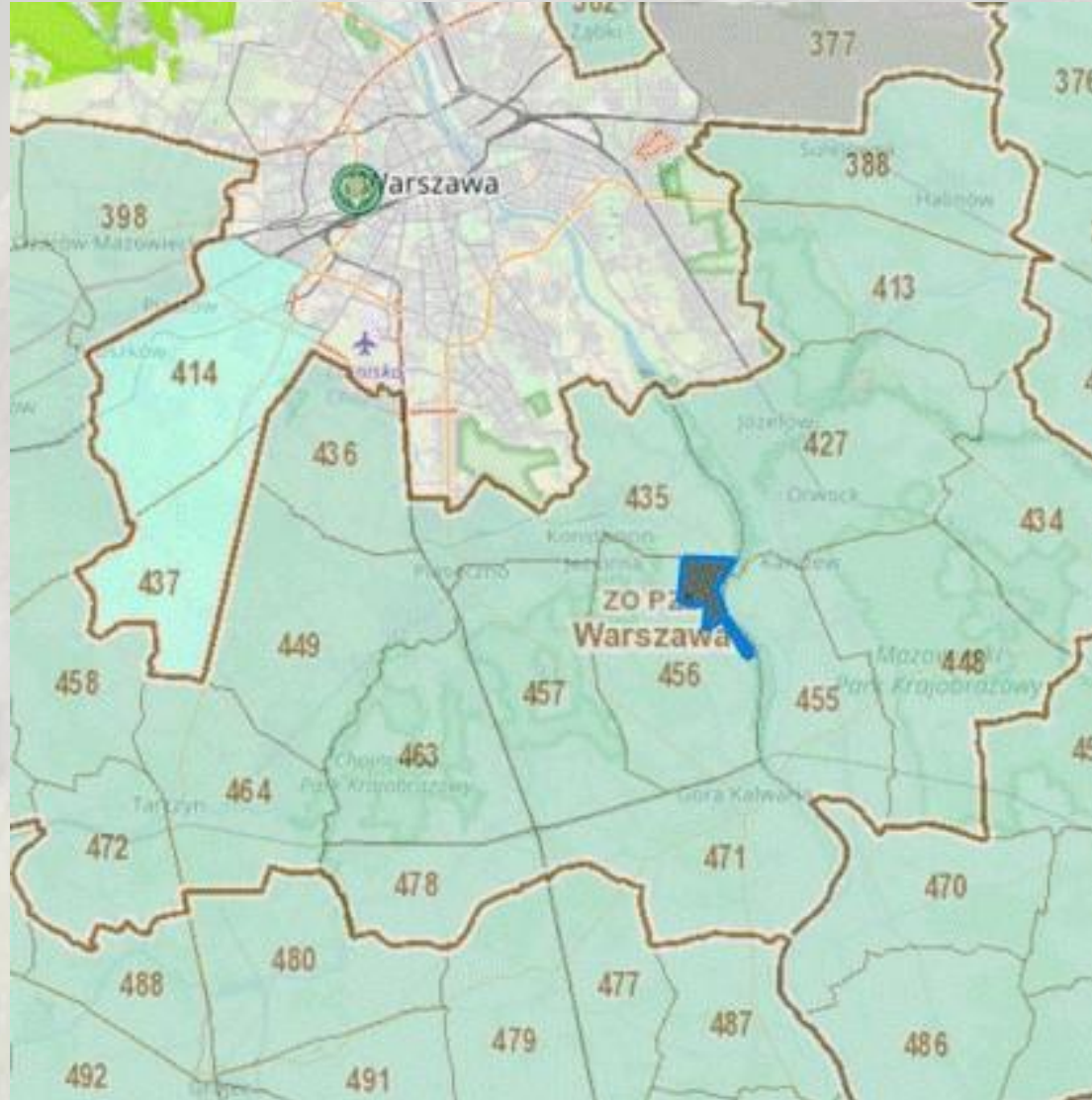
37 myśliwych z WKŁ 141 Szarak w Warszawie skontroloowało i przeszukało ok 450 ha obwodu w 7 h.

W czasie poszukiwań znaleziono 37 martwych dzików

Ważne są realne dane o poszukiwaniu – czas, liczba osób oraz powierzchnia (nie da się przeszukać 1500 ha w 8 godz. w 10 osób)

Zarządzanie populacją jako metoda zwalczania ASF lub prewencji

Poszukiwanie martwych dzików



Obszar objęty kontrolą
w jeden dzień



Zarządzanie populacją jako metoda zwalczania ASF lub prewencji

Poszukiwanie martwych dzików



Zarządzanie populacją jako metoda zwalczania ASF lub prewencji

Poszukiwanie martwych dzików musi być uzgodnione z Powiatowym Lekarzem Weterynarii:

- W miejscach stwierdzenia martwych dzików, padłych na ASF, należy przeprowadzić intensywne poszukiwanie kolejnych martwych osobników co maksymalnie 14 dni;
- Akcje poszukiwawczą należy przeprowadzić w promieniu o średnicy 1-3 km od lokalizacji martwego dzika;
- O lokalizacji martwego dzika informuje się PLW, dzika nie należy dotykać ale wyraźnie oznaczyć miejsce znalezienia w terenie;

Czynniki ryzyka w zwalczaniu ASF w populacji dzików

Co należy zrobić aby podejmowane działania były skuteczne

1. Intensyfikacja pozyskania
2. Kontrola spełniania zasad bioasekuracji
3. Współpraca kół łowieckich, myśliwych z Inspekcją Weterynaryjną oraz Lasami Państwowymi i jednostkami samorządu terytorialnego
4. Promocja właściwych działań i dobrych praktyk
5. Redukcja barier administracyjnych
6. Jednolita wizja zwalczania choroby



Czynniki ryzyka w zwalczaniu ASF w populacji dzików

Co należy zrobić aby podejmowane działania były skuteczne

- 1. Intensyfikacja pozyskania** – realność danych w RPŁ, proawidłowa inwentaryzacja, wykonanie odstrzału sanitarnego, analiza wyjść na polowanie oraz liczby osób wykonujących polowanie w kole.
- 2. Kontrola spełniania zasad bioasekuracji** – kontrola wykonywania wytycznych w zakresie bioasekuracji, zakup i zużycie środków do dezynfekcji oraz innego sprzętu jednorazowego, nadzór nad miejscami do patroszenia i przechowywania dzików oraz umowy w zakresie utylizacji.
- 3. Współpraca kół łowieckich, myśliwych z Inspekcją Weterynaryjną oraz Lasami Państwowymi i jednostkami samorządu terytorialnego** – regularne spotkania i narady celem dobrego przepływu informacji.

Czynniki ryzyka w zwalczaniu ASF w populacji dzików

Co należy zrobić aby podejmowane działania były skuteczne

- 4. Promocja właściwych działań i dobrych praktyk** – kampanie edukacyjno-informacyjna dla społeczeństwa, rolników oraz myśliwych. Brak jednolitego przekazu dotyczącego podejmowanych działań np. odstrzał wielkopowierzchniowy (niezależnie do celowości działań).
- 5. Redukcja barier administracyjnych** – np. VAT w odstrzale sanitarnym, przychód dla myśliwego (PIT-8c), dziki pozyskane w jednym a przetrzymywane w innym powiecie, rozliczanie odstrzałów itp.
- 6. Jednolita wizja zwalczania choroby** – brak częstych zmian.
- 7. Każdy PLW oraz zarząd koła powinien znać odpowiedz na pytania dotyczące zwalczania ASF w populacji dzików.**

Czynniki ryzyka w zwalczaniu ASF w populacji dzików

Jedynym sposobem na eliminację wirusa ASF z terenu obwodu łowieckiego to:

1. Ograniczenie do minimum zagęszczenia dzików na terenie obwodu ($0,1$ dzika na $1 \text{ km}^2 = 1$ dzik na 1000 ha)
2. Usunięcie wszystkich martwych dzików oraz ich fragmentów
3. Niedopuszczenie do odbudowania się populacji dzików przez okres co najmniej 2 lat

Mając na uwadze powyższe, akcje poszukiwania martwych dzików są jedynym skutecznym narzędziem na eliminację wirusa ASF z terenu obwodu łowieckiego i powinny być traktowane jako działania priorytetowe.

Czynniki ryzyka w zwalczaniu ASF w populacji dzików

Pytania dotyczące zwalczania ASF w populacji dzika które często są zadawane:

- Co da nam zredukowanie liczby dzików a co się stanie jeżeli tego nie zrobimy?
- Kto nas poinformuje o tym, że zostaliśmy objęci strefa i jaką?
- Gdzie szukać informacji o restrykcjach?
- Dlaczego należy być w stałym kontakcie z PLW?
- Jak nabyć środki do odkażania i jak to fizycznie wykonywać poprawnie?
- Odstrzał sanitarny, od czego zależy liczba dzików do odstrzału?
- Kto może prowadzić odstrzał sanitarny?
- Dlaczego odstrzał loch jest konieczny i kiedy go przeprowadzać?
- Co nam da redukcja dzików przed „przyjściem” choroby?

Czynniki ryzyka w zwalczaniu ASF w populacji dzików

Pytania dotyczące zwalczania ASF w populacji dzika które mogą być zadane PLW

- **Co da nam zredukowanie liczby dzików a co się stanie jeżeli tego nie zrobimy?**

Wirus nie zabija wszystkich dzików naraz, ale sukcesywnie przez okres zależny od zagęszczenia populacji. Jeżeli nie obniżymy liczebności populacji dzika w obwodzie łowieckim to tak jak w przypadku obwodu na Mazowszu, w przeciągu 2 miesięcy zostało znalezione 250 martwych dzików (obwód położony przy Warszawie – stały napływ dzików z miasta). Jeżeliby dokonać odstrzału jeszcze zdrowych dzików przychody ze sprzedaży tusz trafią do koła. Dziki w obwodzie i tak padną na ASF, tyle że bez przychodów finansowych dla dzierżawcy.

- **Kto nas poinformuje o tym, że zostaliśmy objęci strefa i jaką?**

Informacje o wystąpieniu choroby na naszym terenie koło otrzyma od powiatowego lekarza weterynarii lub/i zarządu okresowego lub/i starosty (powiatowego centrum zarządzania kryzysowego) lub/i gminy.

Informacje o strefach znajdują się na stronie Głównego Inspektoratu weterynarii

<https://bip.wetgiw.gov.pl/asf/mapa/>

Czynniki ryzyka w zwalczaniu ASF w populacji dzików

Pytania dotyczące zwalczania ASF w populacji dzika które mogą być zadane PLW

- Gdzie szukać informacji o restrykcjach?

O restrykcjach w związku z występowaniem ASF należy pytać powiatowego lekarza weterynarii właściwego dla położenia obwodu lub właściwy zarząd okręgowy.

Wykaz aktów prawnych dotyczących afrykańskiego pomoru świń znajduje się na stronie:
<https://www.wetgiw.gov.pl/nadzor-weterynaryjny/przepisy-prawne>

- Dlaczego należy być w stałym kontakcie z PLW?

Powiatowy lekarz weterynarii wydaje akty prawa miejscowego – rozporządzenia dotyczące odstrzału sanitarnego lub też w drodze decyzji wprowadza ograniczenia w wykonywaniu polowania na terenach obwodów łowieckich.

Wskazuje miejsce przetrzymywania tusz dzików oraz ustala zasady współpracy z uwagi na wystąpienie choroby.

Czynniki ryzyka w zwalczaniu ASF w populacji dzików

Pytania dotyczące zwalczania ASF w populacji dzika które mogą być zadane PLW

- Jak nabyć środki do odkażania i jak to fizycznie wykonywać poprawnie?

Należy nawiązać ścisłą współpracę z powiatowym lekarzem weterynarii, który powinien przeszkolić koła łowieckie w zakresie procedury odkażania odzieży, ludzi oraz samochodów po wykonywaniu polowania.

Powiatowy lekarz weterynarii powinien określić środki dopuszczone do stosowania podczas dezynfekcji a koło powinno nabyć ich wystarczającą ilość aby zabezpieczyć członków.

- Odstrzał sanitarny, od czego zależy liczba dzików do odstrzału

Odstrzał sanitarny ma na celu ograniczenie populacji dzików i jest ustalany przez powiatowego/wojewódzkiego lekarza weterynarii z właściwym zarządem okręgowym PZŁ. O liczbie dzików do odstrzału w ramach odstrzału sanitarnego decyduje:

- Wielkość RPŁ
- Stopień zrealizowania
- Realny stan populacji dzików
- Zagrożenie epizootyczne wynikające z aktualnej sytuacji

Czynniki ryzyka w zwalczaniu ASF w populacji dzików

Pytania dotyczące zwalczania ASF w populacji dzika które mogą być zadane PLW

- Kto może prowadzić odstrzał sanitarny?

Obowiązek wykonania odstrzału sanitarnego nałożony jest na dzierżawcę/zarządcę obwodu łowieckiego i to te podmioty (koła łowieckie i OHZ) ustalają osoby, które będą dokonywały odstrzału. **Odstrzał sanitarny nie jest polowaniem.** Za odstrzał sanitarny przysługuje myśliwemu ekwiwalent zgodnie z art. 47a ustawy o ochronie zdrowia zwierząt i zwalczaniu chorób zakaźnych (80% kwoty ryczałtu).

- Dlaczego odstrzał loch jest konieczny i kiedy go przeprowadzać?

Przyrost populacji dzików uzależniony jest od liczby loch w populacji skuteczne zmniejszenie liczby dużych samic spowoduje mniejszy przyrost zrealizowany co przełoży się na mniejszą liczbę dzików. Duże dziki (lochy i odyńce) z uwagi na największe rozmiary ciała padają na afrykański pomór świń jako pierwsze, pozostawione same warchlaki i tak skazane są na śmierć. Dlatego też tak ważne jest ograniczenie przyrostu populacji. Należy dążyć do redukcji samic w okresie jesiennym, tak aby nie oddziaływać na populację osobników młodych.

- Co nam da redukcja dzików przed „przyjściem” choroby

Dzik padły na asf to starty finansowe koła - albo my go zastrzelimy i zarobimy albo... asf go zabije i niczego nie dostaniemy poza problemami z ZO PZŁ i PLW a jeżeli koło będzie musiało wykonać odstrzał sanitarny i go nie zrealizuje to w najgorszym wypadku straci obwód łowiecki.

Bioasekuracja myśliwych

Wytyczne odnośnie stosowania zasad bioasekuracji przez myśliwych w czasie polowań oraz w czasie pobierania próbek do badań laboratoryjnych w kierunku ASF:

- na obszarze **objętym ograniczeniami** i **obszarze zagrożenia**, czyli obszarach wymienionych w cz. II, III załącznika do decyzji KE 20 14/ 709 / UE.

oraz

- **na obszarze ochronnym**, czyli na obszarach wymienionych w cz. I załącznika do decyzji KE 2014/709/UE i w pozostałej części terytorium

Bioasekuracja myśliwych

Zachowanie zasad bioasekuracji w łowisku, po dokonaniu odstrzału:

- A. Na obszarze objętym ograniczeniami i zagrożenia dziki odstrzelone nie mogą być patroszone w łowisku lecz na terenie punktu przetrzymywania tusz odstrzelonych dzików;
- B. Na terenie punktu przetrzymywania tusz odstrzelonych dzików zapewnia się **miejsce do patroszenia dzików** z zachowaniem zasad bioasekuracji, oznaczone tabliczką z napisem „Miejsce patroszenia”;
- C. Minimalne wymagania przy patroszeniu dzików zostały opisane w pkt 2) *Zasady zachowania bioasekuracji w czasie patroszenia*;
- D. **Każdy odstrzelony dzik u którego przed dokonaniem odstrzału stwierdzono objawy nasuwające podejrzenie wystąpienia ASF**, po dokonaniu oględzin i pobraniu próbek do badań laboratoryjnych w kierunku ASF, **przeznaczony jest do utylizacji**;
- E. Na obszarze ochronnym obowiązują zasady bioasekuracji Opisane w pkt 2), **przy czym dopuszcza się patroszenie dzików w łowisku**;
- F. **Na terenach zlokalizowanych poza obszarem ochronnym, objętym ograniczeniami i zagrożenia należy dokonywać patroszenia dzików zgodnie z *Wytycznymi w zakresie postępowania z patrochami pozyskanymi od dzików podczas polowań***, stanowiącymi załącznik do zarządzenia nr 12/2017 Zarządu Głównego Polskiego Związku Łowieckiego z dnia 30 listopada 2017 r., **a samo patroszenie wykonać na folii lub innym szczelnym materiale.**

Bioasekuracja myśliwych

Zasady zachowania bioasekuracji w czasie patroszenia:

- A. Zaleca się dokonywanie patroszenia dzików na folii lub innym, szczelnym materiale;
- B. Miejsce patroszenia należy **obficie zdezynfekować środkiem dezynfekcyjnym** w odpowiednim stężeniu. Dotyczy to także innych miejsc zanieczyszczonych krwią dzika, np. w trakcie przeciągania tuszy do środka transportu;
- C. Zaleca się umieszczanie patrochów i folii, na której dokonano patroszenia w szczelnym, plastikowym pojemniku lub worku;
- D. **Po wykonaniu wyżej wymienionych czynności należy zdezynfekować dłonie i obuwie.**

Bioasekuracja myśliwych

Zachowanie zasad bioasekuracji w czasie przewożenia tusz dzików poza obszarami wymienionymi w cz. II, III załącznika do decyzji KE 20 14/709 / UE oraz całych dzików przed patroszeniem, na obszarach wymienionych w cz. II i III załącznika do decyzji KE 2014/709/UE z miejsc polowania do miejsc przetrzymywania odstrzelonych dzików*"

1. Środki transportu powinny być odpowiednio **uszczelnione** w celu zapobiegania możliwości wyciekania krwi;
2. Środki transportu powinny być **wyłożone materiałem jednorazowego użytku lub materiałem wielorazowego użytku nadającym się do skutecznego czyszczenia i dezynfekcji**;
3. **Środki transportu nie powinny być wykorzystywane w działalności związanej z utrzymywaniem lub hodowlą świń, świniodzików lub dzików**;
4. Wskazane jest stosowanie plastikowych pojemników odpowiedniej wielkości, umożliwiających przeciąganie tusz lub niepatroszonych odstrzelonych dzików, W przypadku gdy nie ma możliwości dojazdu do miejsca dokonania odstrzału;

Bioasekuracja myśliwych

Wymagania dla punktów przetrzymywania tusz odstrzelonych dzików, zlokalizowanych na obszarach wymienionych w cz. I, II, III załącznika do decyzji KE 2014/709/UE

- 1. Punkt przetrzymywania tusz odstrzelonych dzików powinien być wyposażony w maty dezynfekcyjne i w mobilne urządzenia zapewniające możliwość mycia i dezynfekcji kół środków transportu oraz w razie konieczności ich przestrzeni ładunkowej;**
- 2. Tusze przetrzymywane są w chłodni, natomiast patrochy gromadzone są oddzielnie, zapewniając w miarę możliwości ich przetrzymywanie w temperaturze chłodni;**
3. Patrochy oznacza się w sposób pozwalający na ich przyporządkowanie do danej tuszy przetrzymywanej w chłodni;
4. W punkcie przetrzymywania tusz odstrzelonych dzików istnieje **obowiązek dokonywania oględzin tusz** przez urzędowego lekarza weterynarii;
5. Przed opuszczeniem punktu przetrzymywania tusz odstrzelonych dzików, wszystkie materiały jednorazowego użytku służące do zabezpieczenia przewożonej tuszy lub dzika przed patroszeniem, należy pozostawić przy patrochach, natomiast wszystkie materiały wielorazowego użytku powinny zostać poddane skutecznemu czyszczeniu i dezynfekcji;
- 6. Przed opuszczeniem punktu przetrzymywania tusz odstrzelonych dzików, zaleca się również przeprowadzenie mycia i dezynfekcji kół środków transportu oraz w razie konieczności ich przestrzeni ładunkowej.**

Bioasekuracja myśliwych

Zachowanie zasad bioasekuracji przy pobieraniu próbek do badań laboratoryjnych w kierunku ASF od odstrzelonych dzików.

1. Próbkę do badań laboratoryjnych należy pobierać do **plastikowych probówek jednorazowego** użytku **bez antykoagulantu**, a następnie umieścić je **w worku strunowym i oznakować**. Minimalna objętość próbki krwi, wystarczająca do wykonania badań laboratoryjnych wynosi **2 ml**.
2. Należy unikać zanieczyszczenia od otoczenia tuszy, z której pobierana jest próbka z krwią zwierzęcia.
3. Wszelkie materiały lub sprzęt użyte do pobierania próbek krwi, po zakończeniu próbkobrania należy umyć a następnie zdezynfekować lub, w razie konieczności, poddać utylizacji.

Bioasekuracja myśliwych

Dezynfekcja:

Mycie zawsze przed właściwą dezynfekcją - w następującej kolejności:

Usunięcie wszelkich zanieczyszczeń organicznych → woda + mydło/detergent → płukanie
→ **dezynfektant**

Dezynfektant:

ludzie: środek dezynfekcyjny, mydło, detergenty, kwas cytrynowy - 2g/l, 0,2%,

maszyny, pojazdy: środek dezynfekcyjny, mydło, detergenty, zasady wodorotlenek sodu (soda kaustyczna) – 20g/l 2%, bezwodny węglan sodowy i uwodniony - 40g/l 4%,

odzież: środek dezynfekcyjny, mydło, detergenty, zasada wodorotlenku sodu (soda kaustyczna) – 20g/l 2%, bezwodny węglan sodowy i uwodniony - 40g/l 4%,

A wild boar is shown in profile, standing in a grassy field. The image is semi-transparent, allowing the text to be clearly visible. The boar is facing right, and its thick, dark fur is detailed. The background consists of tall grass and some blurred vertical elements, possibly reeds or trees.

Dziękuję za uwagę

